

Số: 881 /QĐ-UBND

Long Xuyên, ngày 16 tháng 3 năm 2021

**QUYẾT ĐỊNH**

**Về việc phê duyệt Tổng mặt bằng tỷ lệ 1/500 Khu đất Công an tỉnh An Giang (hiện hữu), phường Mỹ Long, thành phố Long Xuyên, tỉnh An Giang**

**CHỦ TỊCH ỦY BAN NHÂN DÂN THÀNH PHỐ LONG XUYỀN**

*Căn cứ Luật Tổ chức Chính quyền địa phương số 77/2015/QH13 và Luật sửa đổi, bổ sung một số điều của Luật Tổ chức Chính phủ và Luật Tổ chức Chính quyền địa phương ngày 22/11/2019;*

*Căn cứ Luật Quy hoạch Đô thị số 30/2009/QH12;*

*Căn cứ Luật số 35/2018/QH14 ngày 20/11/2018 sửa đổi, bổ sung một số điều của 37 Luật có liên quan đến quy hoạch;*

*Căn cứ Nghị định số 37/2010/NĐ-CP ngày 07/4/2010 của Chính phủ về thẩm định, phê duyệt và quản lý quy hoạch xây dựng;*

*Căn cứ Nghị định số 72/2019/NĐ-CP ngày 30/8/2019 của Chính phủ về sửa đổi, bổ sung một số điều của Nghị định số 37/2010/NĐ-CP ngày 07/4/2010 về lập, thẩm định, phê duyệt và quản lý quy hoạch đô thị;*

*Căn cứ Thông tư số 12/2016/TT-BXD ngày 29/6/2016 của Bộ Xây dựng quy định về hồ sơ của nhiệm vụ và đồ án quy hoạch xây dựng vùng, quy hoạch đô thị và quy hoạch xây dựng khu chức năng đặc thù;*

*Căn cứ Quy chuẩn kỹ thuật Quốc gia về Quy hoạch xây dựng số 01:2019/BXD ngày 31/12/2019 của Bộ Xây dựng;*

*Căn cứ Văn bản số 1835/SXD-QH ngày 15/8/2016 của Sở Xây dựng tỉnh An Giang về việc hướng dẫn trình tự lập, thẩm định, phê duyệt và quản lý quy hoạch phân khu, quy hoạch chi tiết đô thị và các khu chức năng đặc thù;*

*Căn cứ Quyết định số 2575/QĐ-UBND ngày 24/10/2019 của UBND tỉnh An Giang về việc phê duyệt Đồ án điều chỉnh quy hoạch chung thành phố Long Xuyên, tỉnh An Giang đến năm 2035;*

*Căn cứ Quyết định số 1962/QĐ-UBND ngày 16/9/2013 của UBND tỉnh An Giang về việc phê duyệt Đồ án quy hoạch phân khu tỷ lệ 1/2000 Cải tạo nhóm 1, 2 và một phần nhóm Phó Quế, phường Mỹ Long, thành phố Long Xuyên, tỉnh An Giang;*

Căn cứ Văn bản số 3411/VPUBND-KTN ngày 15/7/2020 của Văn phòng UBND tỉnh về việc thông tin quy hoạch đối với khu đất Công an tỉnh An Giang;

Căn cứ Thông báo số 467/TB-VPUBND ngày 03/11/2020 của Văn phòng UBND tỉnh về kết luận của Chủ tịch UBND tỉnh Nguyễn Thanh Bình tại cuộc họp thông qua tổng mặt bằng tỷ lệ 1/500 Khu đất Công an tỉnh (địa điểm hiện hữu);

Căn cứ Thông báo số 537/TB-VPUBND ngày 15/12/2020 của Văn phòng UBND tỉnh về kết luận của Chủ tịch UBND tỉnh Nguyễn Thanh Bình tại cuộc họp thông qua tổng mặt bằng tỷ lệ 1/500 Khu đất Công an tỉnh (địa điểm hiện hữu);

Căn cứ Văn bản số 20/TC-QC ngày 14/01/2021 của Cục Tác chiến về việc chấp thuận độ cao tĩnh không xây dựng công trình;

Căn cứ Văn bản số 692/SXD-QH ngày 12/3/2021 của Sở Xây dựng An Giang về việc thỏa thuận Tổng mặt bằng tỷ lệ 1/500 Khu đất Công an tỉnh (hiện hữu), phường Mỹ Long, thành phố Long Xuyên;

Xét Báo cáo kết quả thẩm định số: 251/BCKQTĐ-QLĐT ngày 25/02/2021 của phòng Quản lý Đô thị thành phố Long Xuyên về việc thẩm định Tổng mặt bằng tỷ lệ 1/500 Khu đất Công an tỉnh An Giang (hiện hữu), phường Mỹ Long, thành phố Long Xuyên, tỉnh An Giang.

### **QUYẾT ĐỊNH:**

**Điều 1.** Phê duyệt Tổng mặt bằng tỷ lệ 1/500 Khu đất Công an tỉnh An Giang (hiện hữu), phường Mỹ Long, thành phố Long Xuyên, tỉnh An Giang do Công ty TNHH Thiết kế Cú pháp Kiến trúc lập, với các nội dung chủ yếu như sau:

**1. Tên đồ án:** Tổng mặt bằng tỷ lệ 1/500 Khu đất Công an tỉnh An Giang (hiện hữu), phường Mỹ Long, thành phố Long Xuyên, tỉnh An Giang.

**2. Chủ đầu tư:** Công an tỉnh An Giang.

**3. Phạm vi, ranh giới quy hoạch:** Vị trí lập tổng mặt bằng thuộc phạm vi Đồ án quy hoạch phân khu tỷ lệ 1/2000 Cải tạo khóm 1, 2 và một phần khóm Phó Quế, phường Mỹ Long, thành phố Long Xuyên, tỉnh An Giang. Có tứ cận như sau:

- Phía Đông Bắc giáp đường Lục Văn Nhì;
- Phía Đông Nam giáp đường Nguyễn Thị Minh Khai;

- Phía Tây Bắc giáp đường Nguyễn Huệ;
- Phía Tây Nam giáp đường Trần Hưng Đạo.

#### 4. Quy mô:

- Diện tích khu đất (đã cắt trừ giao thông theo quy hoạch): 10.464,3m<sup>2</sup>.
- Dân số dự kiến: Khoảng 1.036 người.

**5. Tính chất:** Là trung tâm thương mại dịch vụ kết hợp căn hộ cao cấp, tạo điểm nhấn cho đô thị trung tâm Long Xuyên.

**6. Cơ cấu sử dụng đất:** Phương án bố trí cơ cấu sử dụng đất khu vực quy hoạch theo bảng cân bằng đất như sau:

**BẢNG CÂN BẰNG ĐẤT**

Stt	Tên loại đất	Diện tích (m <sup>2</sup> )	Tỷ lệ (%)
1	Đất xây dựng công trình	4.696,6	44,88
2	Đất cây xanh	1.318,4	12,60
3	Đất giao thông	4.449,3	42,52
<b>Tổng cộng</b>		<b>10.464,3</b>	<b>100</b>

#### 7. Quy hoạch sử dụng đất:

**7.1. Đất xây dựng công trình:** Diện tích đất 4.696,6m<sup>2</sup>, chiếm tỷ lệ 44,88% diện tích toàn khu.

**7.2. Đất cây xanh:** Diện tích đất 1.318,4m<sup>2</sup>, chiếm tỷ lệ 12,60% diện tích toàn khu.

**7.3. Đất giao thông:** Diện tích đất 4.449,3m<sup>2</sup>, chiếm tỷ lệ 42,52% diện tích toàn khu.

#### 8. Hệ thống hạ tầng kỹ thuật:

##### 8.1. San nền – Thoát nước mưa:

- San nền: Cao độ nền xây dựng công trình được thiết kế cao hơn mặt đường để thuận lợi cho giải pháp thoát nước. Cao độ nền xây dựng được chọn  $H_{xd} \geq +3,0m$  so với cao độ Quốc gia và tuân thủ theo Quyết định số 56/2020/QĐ-UBND ngày 23/12/2020 của UBND tỉnh An Giang về việc ban hành quy định về cao độ thiết kế cho các công trình xây dựng trên địa bàn tỉnh An Giang.

- Thoát nước mưa: Nước mưa được thu vào các hố ga dọc khối công trình, sau đó thoát ra hệ thống cống thoát nước mưa chung hiện hữu trên các tuyến đường tiếp giáp.

### **8.2. Giao thông:**

- Đường Nguyễn Huệ (MC 1-1): Lộ giới 45m (3-11,5-16-11,5-3).
- Đường Trần Hưng Đạo (MC 2-2): Lộ giới 26m (5-16-5).
- Đường Nguyễn Thị Minh Khai (MC 3-3): Lộ giới 16m (3-10-3).
- Đường Lục Văn Nhì (MC 4-4): Lộ giới 12,5m (2,5-7-3).

### **8.3. Cấp điện – Chiếu sáng:**

- Nguồn điện cung cấp chủ yếu cho khu dân cư là tuyến trung thế hiện hữu 22kv dọc đường Lý Tự Trọng, đấu nối vào đường Lục Văn Nhì cấp cho khu vực quy hoạch, sử dụng tuyến cáp ngầm  $3 \times 240 \text{mm}^2$  đi ngầm trên vỉa hè trong rãnh cáp.

- Bố trí 3 trạm biến áp: 1 trạm biến áp (750KVA) cung cấp điện cho khu trung tâm thương mại; 1 trạm biến áp (1500KVA) cung cấp điện cho khu chung cư; 1 trạm biến áp (1500KVA) cung cấp điện cho khối khách sạn.

**8.4. Cấp nước:** Sử dụng hệ thống cấp nước hiện hữu trên đường Trần Hưng Đạo và đường Nguyễn Huệ, đấu nối qua hệ thống ống HDPE Ø110 cung cấp nước sinh hoạt và chữa cháy cho dự án. Tổng nhu cầu dùng nước  $450 \text{m}^3/\text{ngày đêm}$ .

### **8.5. Thoát nước thải:**

- Sử dụng hệ thống thoát nước mưa với thoát nước thải riêng biệt.
- Nước thải sinh hoạt được thu gom qua tuyến cống Ø400, đưa về trạm xử lý nước thải riêng của dự án. Nước thải được xử lý sau đó đấu nối vào hệ thống thoát nước và xử lý nước thải chung của thành phố trên đường Nguyễn Huệ.

**8.6. Thông tin liên lạc:** Từ tổng đài thành phố Long Xuyên đấu nối trên đường Trần Hưng Đạo đến khu quy hoạch bằng tuyến cáp thông tin liên lạc hiện hữu chôn ngầm trên vỉa hè.

### **8.7. Quản lý chất thải rắn - Vệ sinh môi trường:**

- Tiêu chuẩn rác thải 1,3kg/ người/ng/đêm, tỷ lệ thu gom 100%.
- Rác thải: Bố trí các thùng chứa chất thải rắn có nắp đậy trên các trục đường giao thông ở các vị trí thuận tiện cho việc thu gom; rác được thu gom theo giờ trong ngày, đưa về bãi rác để xử lý chung.
- Nghĩa trang: Sử dụng nghĩa trang chung của thành phố tại phường Mỹ Hòa.

**9. Tổng dự toán thực hiện:** Dự toán chi phí lập tổng mặt bằng là **241.157.000 đồng**; Bằng chữ: *Hai trăm bốn mươi một triệu, một trăm năm mươi bảy ngàn đồng*, chi tiết như sau:

- Chi phí lập tổng mặt bằng:	191.949.000 đồng.
- Chi phí thẩm định tổng mặt bằng:	21.463.000 đồng.
- Chi phí quản lý nghiệp vụ:	18.497.000 đồng.
- Chi phí tổ chức lấy ý kiến cộng đồng:	3.490.000 đồng.
- Chi phí tổ chức công bố:	5.758.000 đồng.

**10. Nguồn vốn:** Sử dụng ngân sách thu được từ bán trụ sở cũ.

**Điều 2.** Ban hành kèm theo Quyết định này là bản Quy định quản lý xây dựng theo Tổng mặt bằng tỷ lệ 1/500 Khu đất Công an tỉnh An Giang (hiện hữu), phường Mỹ Long, thành phố Long Xuyên, tỉnh An Giang.

**Điều 3.** Chủ đầu tư phối hợp với phòng Quản lý Đô thị, các ban ngành thành phố, UBND phường Mỹ Long thực hiện các công việc sau:

1. Tổ chức công bố và cắm mốc giới Tổng mặt bằng tỷ lệ 1/500 Khu đất Công an tỉnh An Giang (hiện hữu), phường Mỹ Long, thành phố Long Xuyên, tỉnh An Giang để các tổ chức, đơn vị, cá nhân có liên quan biết thực hiện.

2. Tùy tính chất và loại hình của dự án mà chủ đầu tư phải thực hiện các thủ tục như: thẩm định thiết kế, môi trường, phòng cháy chữa cháy,... và xin phép xây dựng trước khi khởi công xây dựng công trình.

**Điều 4.** Chánh Văn phòng Thành ủy, HĐND và UBND thành phố Long Xuyên, Trưởng Phòng Quản lý Đô thị, Trưởng Phòng Tài nguyên và Môi trường, Giám đốc Công an tỉnh An Giang, Chủ tịch UBND phường Mỹ Long, Thủ trưởng các ngành có liên quan chịu trách nhiệm thi hành quyết định này.

Quyết định này có hiệu lực kể từ ngày ký. /.

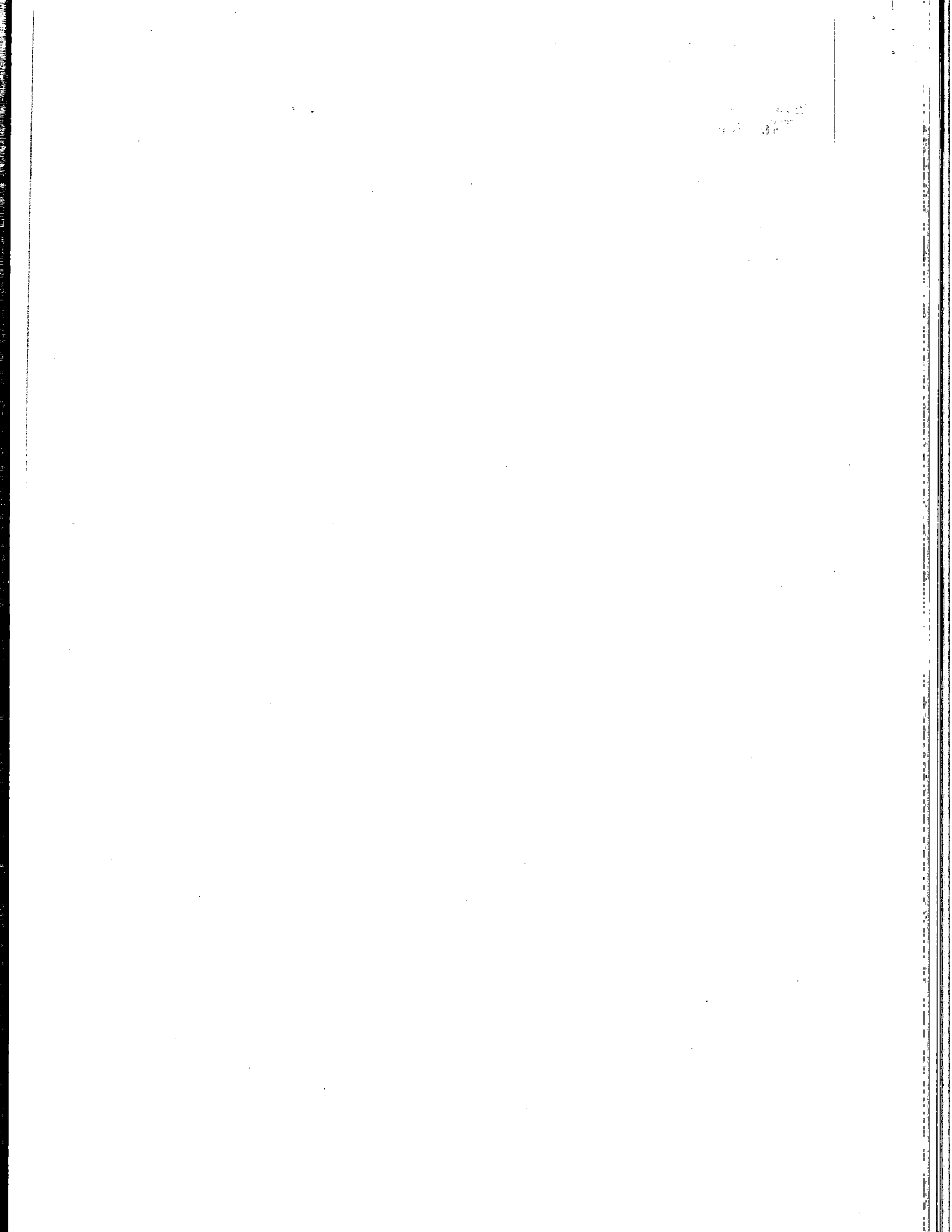
**Nơi nhận:** ✓

- Như Điều 4;
- Sở Xây dựng AG;
- Lưu: VT, KT.



**CHỦ TỊCH**

**Đặng Thị Hoa Rây**





**ỦY BAN NHÂN DÂN  
THÀNH PHỐ LONG XUYỀN**

**CỘNG HÒA XÃ HỘI CHỦ NGHĨA VIỆT NAM  
Độc lập - Tự do - Hạnh phúc**

## **QUY ĐỊNH**

**Quản lý quy hoạch và xây dựng theo Tổng mặt bằng tỷ lệ 1/500  
Khu đất Công an tỉnh An Giang (hiện hữu), phường Mỹ Long,  
thành phố Long Xuyên, tỉnh An Giang**

*(Ban hành kèm theo Quyết định số: 881 /QĐ-UBND ngày 16 tháng 3 năm 2021  
của Chủ tịch UBND thành phố Long Xuyên)*

### **PHẦN I:**

#### **QUY ĐỊNH CHUNG**

##### **Điều 1. Đối tượng áp dụng và phân công quản lý:**

1. Quy định này hướng dẫn việc quản lý xây dựng, bảo vệ và sử dụng các công trình theo đúng Tổng mặt bằng tỷ lệ 1/500 Khu đất Công an tỉnh An Giang (hiện hữu), phường Mỹ Long, thành phố Long Xuyên, tỉnh An Giang được UBND thành phố Long Xuyên phê duyệt tại Quyết định số: 881 /QĐ-UBND, ngày 16 tháng 3 năm 2021.

2. Ngoài những quy định trong bản Quy định này, việc quản lý xây dựng trong khu vực này còn phải tuân theo các quy định pháp luật của Nhà nước về quản lý sử dụng đất đai, quản lý đầu tư xây dựng và các lĩnh vực khác có liên quan.

3. Quy định này xác lập các căn cứ pháp lý để quản lý xây dựng đô thị, lập các dự án đầu tư xây dựng, việc bổ sung, điều chỉnh hay thay đổi Quy định này phải do cấp có thẩm quyền quyết định trên cơ sở điều chỉnh Tổng mặt bằng đã được duyệt của UBND thành phố.

4. Phòng Quản lý Đô thị thành phố Long Xuyên chịu trách nhiệm kiểm tra, giám sát việc xây dựng theo quy hoạch, phối hợp với các Sở, Ban, Ngành chức năng khác để hướng dẫn Công an tỉnh An Giang là chủ đầu tư thực hiện đầu tư xây dựng theo đúng quy hoạch được duyệt.

##### **Điều 2. Quy định về quy mô diện tích:**

1. **Phạm vi, ranh giới quy hoạch:** Vị trí lập tổng mặt bằng thuộc phạm vi Đồ án quy hoạch phân khu tỷ lệ 1/2000 Cải tạo nhóm 1, 2 và một phần nhóm

Phố Quế, phường Mỹ Long, thành phố Long Xuyên, tỉnh An Giang. Có tứ cận như sau:

- Phía Đông Bắc giáp đường Lục Văn Nhì;
- Phía Đông Nam giáp đường Nguyễn Thị Minh Khai;
- Phía Tây Bắc giáp đường Nguyễn Huệ;
- Phía Tây Nam giáp đường Trần Hưng Đạo.

## 2. Quy mô:

- Diện tích khu đất (đã cắt trừ giao thông theo quy hoạch): 10.464,3m<sup>2</sup>.
- Dân số dự kiến: Khoảng 1.036 người.

**BẢNG CÂN BẰNG ĐẤT**

Stt	Tên loại đất	Diện tích (m <sup>2</sup> )	Tỷ lệ (%)
1	Đất xây dựng công trình	4.696,6	44,88
2	Đất cây xanh	1.318,4	12,60
3	Đất giao thông	4.449,3	42,52
<b>Tổng cộng</b>		<b>10.464,3</b>	<b>100</b>

## PHẦN II:

### QUY ĐỊNH CỤ THỂ

#### Điều 3. Quy định về đất xây dựng công trình:

- Diện tích xây dựng : 4.696,6m<sup>2</sup>.
- Mật độ xây dựng : 44,88%.
- Tầng cao tối đa : 20 tầng (tương đương chiều cao 82m, tính từ cao độ vỉa hè đường Trần Hưng Đạo).
- Tầng hầm tối đa : 2 tầng.
- Hệ số sử dụng đất : 6,32 lần.
- Tổng diện tích sàn : 66.082,4m<sup>2</sup>. Trong đó:
  - + Diện tích sàn xây dựng chung cư: 35.956,8m<sup>2</sup>.
  - + Diện tích sàn xây dựng thương mại – dịch vụ: 18.786,4m<sup>2</sup>.
  - + Diện tích sàn xây dựng khách sạn: 11.339,2m<sup>2</sup>.
- Chỉ giới xây dựng:



+ Lùi  $\geq 10\text{m}$  so với chỉ giới đường đỏ, đường Trần Hưng Đạo và đường Nguyễn Huệ;

+ Lùi  $\geq 6\text{m}$  so với chỉ giới đường đỏ đường Nguyễn Thị Minh Khai và đường Lục Văn Nhì.

#### **Điều 4. Quy định về đất cây xanh:**

- Cây xanh: Diện tích đất  $1.318,4\text{m}^2$ , chiếm tỷ lệ 12,60% diện tích toàn khu:

+ Mật độ xây dựng tối đa: 5%.

+ Tầng cao tối đa: 1 tầng.

- Cây xanh cần được nghiên cứu và bố trí hợp lý, đúng chức năng cho từng khu vực. Cần nghiên cứu cây xanh vườn hoa trên quan điểm đa dạng nhưng có tính trật tự. Các không gian xanh trong khu vực phải được gắn kết với nhau bằng các dải cây để hình thành một hệ thống xanh liên tục, tận dụng mọi khoảng trống để trồng cây xanh.

- Bố trí lối đi bộ rộng tối thiểu 1,5m, kết hợp vườn hoa và cây xanh bóng mát tạo không gian hoạt động thể thao, giải trí ngoài trời cho các hộ dân sống trong khu vực dự án.

#### **Điều 5. Quy định về hệ thống hạ tầng kỹ thuật:**

##### **1. San nền – Thoát nước mưa:**

- San nền: Cao độ nền xây dựng công trình được thiết kế cao hơn mặt đường để thuận lợi cho giải pháp thoát nước. Cao độ nền xây dựng được chọn  $H_{xd} \geq +3,0\text{m}$  so với cao độ Quốc gia và tuân thủ theo Quyết định số 56/2020/QĐ-UBND ngày 23/12/2020 của UBND tỉnh An Giang về việc ban hành quy định về cao độ thiết kế cho các công trình xây dựng trên địa bàn tỉnh An Giang.

- Thoát nước mưa: Nước mưa được thu vào các hố ga dọc khối công trình, sau đó thoát ra hệ thống công thoát nước mưa chung hiện hữu trên các tuyến đường tiếp giáp.

##### **2. Giao thông:**

- Đường Nguyễn Huệ (MC 1-1): Lộ giới 45m (3-11,5-16-11,5-3).

- Đường Trần Hưng Đạo (MC 2-2): Lộ giới 26m (5-16-5).

- Đường Nguyễn Thị Minh Khai (MC 3-3): Lộ giới 16m (3-10-3).

- Đường Lục Văn Nhì (MC 4-4): Lộ giới 12,5m (2,5-7-3).

### **3. Cấp điện – Chiếu sáng:**

- Nguồn điện cung cấp chủ yếu cho khu dân cư là tuyến trung thế hiện hữu 22kv dọc đường Lý Tự Trọng, đấu nối vào đường Lục Văn Nhì cấp cho khu vực quy hoạch, sử dụng tuyến cáp ngầm  $3 \times 240\text{mm}^2$  đi ngầm trên vỉa hè trong rãnh cáp.

- Bố trí 3 trạm biến áp: 1 trạm biến áp (750KVA) cung cấp điện cho khu trung tâm thương mại; 1 trạm biến áp (1500KVA) cung cấp điện cho khu chung cư; 1 trạm biến áp (1500KVA) cung cấp điện cho khối khách sạn.

**4. Cấp nước:** Sử dụng hệ thống cấp nước hiện hữu trên đường Trần Hưng Đạo và đường Nguyễn Huệ, đấu nối qua hệ thống ống HDPE Ø110 cung cấp nước sinh hoạt và chữa cháy cho dự án. Tổng nhu cầu dùng nước  $450\text{m}^3/\text{ngày}$  đêm.

### **5. Thoát nước thải:**

- Sử dụng hệ thống thoát nước mưa với thoát nước thải riêng biệt.

- Nước thải sinh hoạt được thu gom qua tuyến cống Ø400, đưa về trạm xử lý nước thải riêng của dự án. Nước thải được xử lý sau đó đấu nối vào hệ thống thoát nước và xử lý nước thải chung của thành phố trên đường Nguyễn Huệ.

**6. Thông tin liên lạc:** Từ tổng đài thành phố Long Xuyên đấu nối trên đường Trần Hưng Đạo đến khu quy hoạch bằng tuyến cáp thông tin liên lạc hiện hữu chôn ngầm trên vỉa hè.

### **7. Quản lý chất thải rắn - Vệ sinh môi trường:**

- Tiêu chuẩn rác thải 1,3kg/ người/ng/đêm, tỷ lệ thu gom 100%.

- Rác thải: Bố trí các thùng chứa chất thải rắn có nắp đậy trên các trục đường giao thông ở các vị trí thuận tiện cho việc thu gom; rác được thu gom theo giờ trong ngày, đưa về bãi rác để xử lý chung.

- Nghĩa trang: Sử dụng nghĩa trang chung của thành phố tại phường Mỹ Hòa.

## **PHẦN III:**

### **TỔ CHỨC THỰC HIỆN**

**Điều 6.** Quy định quản lý xây dựng theo Tổng mặt bằng tỷ lệ 1/500 Khu đất Công an tỉnh An Giang (hiện hữu), phường Mỹ Long, thành phố Long Xuyên, tỉnh An Giang có giá trị và được thi hành kể từ ngày ký.

Các cơ quan có trách nhiệm quản lý xây dựng dựa trên Tổng mặt bằng tỷ lệ 1/500 Khu đất Công an tỉnh An Giang (hiện hữu), phường Mỹ Long, thành phố Long Xuyên, tỉnh An Giang và Quy định này để hướng dẫn thực hiện theo quy định.

Trong quá trình thực hiện nếu có vướng mắc đề nghị phản ánh về Phòng Quản lý Đô thị để nghiên cứu trình UBND thành phố quyết định. Khi chưa có ý kiến của UBND thành phố thì không được thay đổi.

Ngoài những quy định nêu trên, các quy định khác chưa quy định trong bản quy định này thì tuân thủ Quy chuẩn Xây dựng Việt Nam QCVN số 01:2019/BXD ngày 31/12/2019 của Bộ Xây dựng.

**Điều 7.** Chủ đầu tư có trách nhiệm quản lý thống nhất về quy hoạch xây dựng Tổng mặt bằng tỷ lệ 1/500 Khu đất Công an tỉnh An Giang (hiện hữu), phường Mỹ Long, thành phố Long Xuyên, tỉnh An Giang. Mọi vi phạm về điều khoản của Quy định này tùy thuộc vào mức độ sai phạm sẽ bị xử lý, phạt hành chính, bồi thường thiệt hại hoặc truy tố trước pháp luật hiện hành.

**Điều 8.** Tổng mặt bằng tỷ lệ 1/500 Khu đất Công an tỉnh An Giang (hiện hữu), phường Mỹ Long, thành phố Long Xuyên, tỉnh An Giang được lưu trữ tại:

- Sở Xây dựng An Giang;
- Công an tỉnh An Giang;
- Phòng Quản lý Đô thị thành phố Long Xuyên./.

